



Avolsheim info

Le Bulletin d'information de la commune - 1^{er} Avril 2009

SOMMAIRE

Le mot du Maire	page 1
Rencontre avec les jeunes	page 1
L'Eglise Saint Materne	page 2
Rappel citoyen	page 2
Ca se passe à l'école	page 3
Nettoyage de printemps	page 3
Prochaines manifestations	page 4
Mise en garde	page 4
Etat civil	page 4
Vie Associative	page 4
Matinée de Pêche	page 4
Prise record dans la Bruche	page 4

Le Mot du Maire

Un mot tout d'abord sur les travaux en cours dans le village :

- ceux de la nouvelle école progressent régulièrement : la toiture est désormais achevée, les portes et fenêtres sont posées et les électriciens et plombiers sont à pied d'œuvre.
- l'accès sécurisé reliant l'école au village sera réalisé courant avril, tout comme la mise en place de containers pour le tri sélectif au bout de la rue du Stade.
- les travaux de raccordement en eau potable et gaz ont débuté rue des Romains, rue de la Gare et impasse de la Roselière, causant des désagréments inévitables. Heureusement, ils ne dureront pas longtemps.
- le parking du Dompeter a été remis en état, en collaboration avec l'association foncière.

Concernant le site « Trau », plusieurs propositions de projets immobiliers nous ont été faites et nous les étudions soigneusement.

Le budget 2009 de la commune est finalisé. Il a été adopté lors de la séance du Conseil Municipal du 24 mars.

Bon Printemps à toutes et à tous .

Votre maire, Gérard GENDRE



Ensemble, construisons le village de demain !



RENCONTRE AVEC LES JEUNES

Le samedi 7 mars 2009, les membres de la Commission « Jeunesse, Sports et Loisirs » avaient convié les jeunes du village dans la salle polyvalente pour un moment d'échanges.



Ils sont une douzaine, âgés de 11 à 17 ans, à être venus participer à cette première réunion. Sébastien SALOMON les a accueilli puis il a fait un état des lieux de ce qui existe pour eux dans le village. Il leur a présenté les différentes associations (FCA, APP, Club de Tennis de table, ACLAMA, Amicale des Sapeurs Pompiers) et il a précisé que chacune d'elles était prête à accueillir celles et ceux qui auraient envie de s'y engager.

Sébastien et les autres élus ont ensuite donné la parole aux jeunes, pour savoir ce que ces derniers aimeraient avoir dans le village. Le souhait le plus souvent exprimé a été celui d'un endroit ou d'un local pour se retrouver, mais il a aussi été évoqué un terrain multi-sports et un parc de skate-board.

Les membres de la commission ont indiqué que des études de faisabilité étaient déjà en cours pour les 2 premiers points évoqués, mais ils ont également précisé que le budget de la commune était très limité.

La création d'un club informatique et d'une bibliothèque à l'automne 2009 ont ensuite été annoncés et d'autres idées et suggestions ont encore été échangées.

Lors du tour de table qui a eu lieu en fin de réunion, tous les jeunes ont déclaré être ravis d'avoir été invités et de voir qu'on leur propose de s'exprimer et de s'impliquer dans des projets à leur attention.

En conclusion, Sébastien leur a demandé de réfléchir, de chercher d'autres idées (à déposer en mairie) et de d'aller discuter avec ceux qui n'étaient pas présents pour les inviter à s'exprimer eux aussi lors de la prochaine réunion.

1911 - 2011 : L'ÉGLISE SAINT MATERNE BIENTOT CENTENAIRE

Ce bel édifice Néo-Roman mérite quelques attentions.

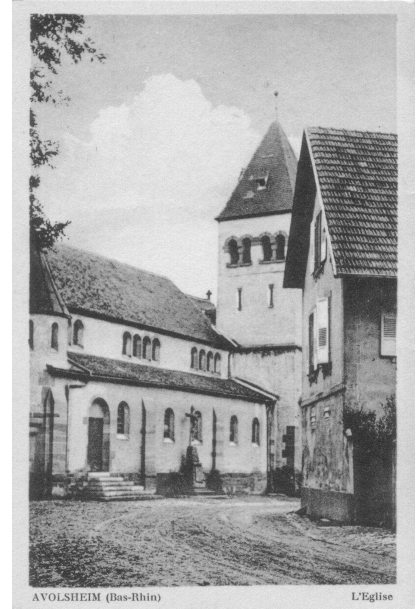
L'intérieur a progressivement été rénové au fil des années : peintures, vitraux, électricité et dernièrement notre bel orgue Stiehr.

Il en est autrement de l'extérieur. La tempête de 1999 ayant dégradé le clocher, il a été rénové. Mais concernant les trois cloches, l'une d'elle a été arrêtée pour des raisons de sécurité, et une grande révision s'impose. La toiture doit être réparée, car nous subissons des infiltrations d'eau au niveau du chœur.

Le crépis, quant à lui, accuse également le poids de l'âge et mérite d'être refait.

Tout cela devra être accompagné par le nettoyage des différentes pierres de taille qui ornent notre belle Eglise.

Il reste également le problème de l'affaissement de l'autel...



Ensemble, rénovons notre Eglise !

Comme nous l'avons fait avec l'orgue, la Commune et le Conseil de Fabrique vont monter un dossier de rénovation de l'Eglise Saint Materne afin de fêter son centenaire avec un nouvel écrin.

Nous vous remercions de votre soutien pour cette rénovation, et vous pouvez effectuer un don à l'ordre du Conseil de Fabrique de l'Eglise auprès de la Banque Populaire de Molsheim. (RIB ci-dessous). Ce don peut être anonyme ou non, un certificat fiscal peut vous être délivré pour vous permettre une déduction de l'Impôt sur le revenu (voir encadré ci-contre).

D'avance, Merci de votre aide

Le Conseil de Fabrique
& la Commune

RIB	Banque Populaire de Molsheim ASS EGLISE FABRIQUE AVOLSHEIM		
Code Banque	Code Guichet	N° de Compte	Clé RIB
17607	00001	33234585559	77

A savoir :

Pour un don de 100 €
vous pouvez déduire
de vos impôts 66 %*
de la somme, soit 66 €
si vous êtes imposable.

* dans la limite de 20% du
revenu imposable.

Soyez prévoyant !

Les délais pour obtenir une
pièce d'identité sont d'environ
3 semaines.

Aussi, pensez à vérifier la
validité de vos papiers en
prévision des congés d'été.

Fermeture de la Mairie

Veuillez prendre note que la
mairie sera fermée
- le mardi 21 avril
- du lundi 27 au jeudi 30 avril.



Nous vous
souhaitons de
bonnes fêtes
de Pâques.

RAPPEL CITOYEN

Avec l'arrivée du printemps, les jardiniers amateurs vont ressortir leur taille-haies, leur tondeuse et autres débroussailleuses.

Nous rappelons que l'utilisation d'appareils bruyants n'est autorisée que les jours ouvrables (de 7 h à 21 h) et le samedi (de 7 h à 12 h et de 14 h à 20 h). Il est formellement interdit de créer des nuisances sonores en dehors de ces plages, ainsi que les dimanches et jours fériés.

Par ailleurs, les déchets végétaux pourront être jetés à la déchetterie du Select'om à Molsheim (ouverte les mardis, jeudis et samedis de 9 h à 12 h et de 14 h à 18 h), ou encore être compostés au fond du jardin.

En aucun cas, ils ne devront être brûlés. Les feux de déchets verts provoquent en effet des fumées épaisses engendrant des pollutions d'impact non négligeables pour la santé. De plus, ces dernières risquent d'incommoder les riverains et d'occasionner inutilement des querelles de voisinage.

Nous comptons donc sur le civisme et le bon sens de chacun pour respecter ces règles simples et assurer ainsi un **cadre de vie agréable** pour tout le monde.

Tout contrevenant engagera sa responsabilité et sera passible d'une amende.



Que se passe-t-il à l'école ?

Derniers préparatifs...



Entraînement intensif pour les élèves de CP / CE1 qui s'apprentent à courir le CROSS des trois villages (Avolsheim, Ergersheim, Wolxheim) le mardi 31 mars.

Qui seront les médaillés ?....

Rendez-vous au prochain numéro !

Prochaines manifestations :

- 14 mai : Usépiades pour les maternelles à Still.
- 19 mai après-midi : sortie au Vaisseau et visite du jardin botanique pour les CE1-CE2 et CE2-CM1 de Wolxheim.

Fête de l'école - changement de date :

Lors de la première réunion de préparation de la fête de l'école, il a été décidé d'avancer cette journée récréative au **samedi 20 juin** car le terrain de foot ne sera finalement pas disponible le samedi 27 juin, date initialement choisie. Le déroulement sera le suivant : spectacle des élèves d'Avolsheim, repas puis kermesse pour tous les enfants présents.

PERISCOLAIRE : L'association «les Lutins des Bois» a lancé un recensement auprès des élèves scolarisés dans le RPI Avolsheim/Wolxheim pour connaître le nombre d'enfants qui seront accueillis au périscolaire à compter de la prochaine rentrée. Les parents d'enfants non scolarisés au RPI qui sont intéressés peuvent retirer un formulaire en Mairie. Les réponses sont attendues **pour le 6 avril au plus tard**.

Prévention du tabagisme

Lundi 23 mars, les élèves de la classe de CM1/CM2 ont été sensibilisés aux problèmes du tabagisme.



Deux infirmières de l'association « **Coeur et Santé** » d'Obernai leur ont présenté un diaporama sur les composants de la cigarette et les dangers qu'ils représentent pour les fumeurs actifs, mais aussi passifs.

La discussion qui a suivi a fait réfléchir les élèves sur les raisons qui incitent les jeunes à fumer leur première cigarette.

La classe a apprécié cette intervention très instructive !

NETTOYAGE DES JARDINS DE L'ANCIENNE GARE



Le 28 février, les membres de la commission « Embellissement » se sont retrouvés dans les Jardins de l'Ancienne Gare pour une matinée de jardinage.

Ils ont été aidés par d'autres membres de la municipalité, ainsi que par plusieurs villageois qui sont venus leur prêter main forte pour tailler les rosiers, nettoyer les parterres, arracher les mauvaises herbes, couper les nombreuses broussailles envahissantes, etc...

C'est dans une ambiance très conviviale et sous un soleil printanier que s'est déroulée cette matinée.

Merci encore sincèrement aux volontaires qui ont donné de leur temps et de leur énergie pour nous aider à remettre en valeur ce site.



A noter dans vos agendas :

4 avril : Dompeter - nettoyage de printemps (Osterputz) à partir de 14 h, par l'association "Les Amis du Dompeter"

19 avril : marché aux puces de l'école au terrain de sport - inscriptions et renseignements : Pascal BELL - tél : 06 64 61 63 52

17 mai : matinée de pêche aux étangs (A.P.P.) (voir article ci-dessous)

8 juin : Concert de flûtes au Dompeter à 17 h (ensemble BILITIS) – entrée libre - plateau

3 juillet : ramassage des objets encombrants (voir liste des objets admis dans l'édition *Avolsheim info* de février). Inscription impérative en mairie **avant le 22 juin**.

2èmes et 4èmes vendredis du mois : marché - Place de l'Ancienne Gare.

Le 10 avril étant un jour férié (le Vendredi Saint), le marché sera avancé au **jeudi 9 avril**, de 16 h à 19 h.

MISE EN GARDE

Plusieurs cas d'empoisonnement d'animaux ont été signalés dans la région. Le produit utilisé est également dangereux pour l'homme. Soyez vigilants, notamment à l'égard de vos enfants !

*Un matin d'hiver,
Je désespère !
Je suis en colère !
Pourquoi me faire ça ?
Pourquoi mon petit chat ?*

*Quelques mois plus tard,
Je pense toujours à toi
Et déteste la ou les personnes
Qui se sont amusés à faire ça !
Mais pourquoi ??*

*On retrouve trop de chats
Tués ou empoisonnés !
Mais que vous ont-ils fait ?
Pourquoi ne pas en parler ??
Pourquoi cette cruauté !!!*

*Ces quelques vers pour toi mon Léo,
Mon petit chat gris tigré ...
Retrouvé posé sur le bord de la piste cyclable empoisonné !
Aujourd'hui,
Je n'ai toujours pas digéré !!!
Et suis toujours autant peinée !!!!!*

Yolande MILLION

La loi punit les auteurs d'actes de cruauté envers les animaux domestiques.
(cf article R654-1 du Code Pénal)



ETAT CIVIL :

<u>Naissances</u>	2 mars	Nilda ANDAC	filles de Rusen ANDAC et Nazan GÖKDAG
	19 mars	Maël DENNI	fil de Patrice DENNI et Laurence SIFFERT
<u>Anniversaires</u>	80 ANS	Marie-Louise FRITZ	née le 4 avril 1929
		André MAEHREL	né le 5 mai 1929

La vie associative :

Le **Club de tennis de table d'Avolsheim** compte actuellement un effectif de 5 joueurs licenciés qui évoluent dans le championnat par équipes seniors dans la ligne de l'AGR (Avant Garde du Rhin) du secteur de Molsheim.

Depuis le mois d'octobre, nous avons eu le plaisir d'accueillir 3 jeunes recrues qui, à force de volonté et de sueur, ont acquis un niveau de jeu plus que satisfaisant.

Outre le fait d'être une association sportive, nous participons activement à la vie de notre village en organisant, en collaboration avec l'Amicale des Sapeurs Pompiers, le traditionnel feu de la Saint Jean et en participant au concours de boules.

Les personnes qui souhaitent s'essayer à ce sport sont cordialement invitées à venir nous rencontrer lors de nos entraînements, les lundis soirs entre 19 h 30 et 21 h 00 dans la salle polyvalente (au 1^{er} étage du club house au stade).

Le Président, Sébastien SALOMON.

MATINEE DE PECHE

L'Association de Pêche et de Pisciculture (A.P.P.) d'Avolsheim organise une matinée de pêche le 17 mai aux étangs A.P.P.

Possibilité de restauration à midi. Pêche libre possible
Les places sont en ventes l'après-midi pour les
au Restaurant de la Gare personnes ayant
et à la Confiserie ANTONI déjeuné sur place.
au prix de 11 euros. Infos : 06.74.46.24.92



PECHE EXTRAORDINAIRE

Le 24 mars dernier, une écrevisse de très belle taille a été capturée dans la Bruche, à Avolsheim, par Pierre SCHMITT.

Il s'agit d'une écrevisse américaine.

Cette espèce, introduite en France il y a 1 siècle, mesure en principe jusqu'à 10 cm.

Notre écrevisse, elle, mesurait ... **32 cm !!!**

Il s'agit donc d'une prise record. C'est en effet le plus gros spécimen jamais observé en Europe.

Rappelons que la pêche des écrevisses dites autochtones ("pattes grêles", "pieds rouges", "pattes blanches" et "des torrents") est **strictement interdite** -ce sont des espèces protégées- et que la pêche des autres espèces est réglementée (voir arrêté préfectoral).

